

Közzététel: 2014. február 20.

Következik: 2014. február 21. Keresetek, 2013. január–december

Sorszám: 27.

## Kevesebb születés és halálozás

### Népmozgalom, 2013. január–december

**Az előzetes adatok szerint 2013-ban 88 700 gyermek született, 1,7 százalékkal kevesebb, mint egy évvel korábban. A 126 800 halálozás 2,0 százalékos csökkenést jelent a 2012. évihez képest. A természetes fogyás 38 100 fő volt, 1 071-gyel kevesebb az egy évvel korábbinál.**

2013 előzetes adatai szerint kevesebb gyermek született, de a halálozások száma is alacsonyabb volt, mint az előző évben. A születésszám az év első öt hónapjában és augusztusban elmaradt az előző évitől, a többi hat hónapban pedig emelkedett. A legnagyobb növekedés júliusban és októberben volt, átlagosan 3,1 százalék, a legjelentősebb csökkenést pedig áprilisban (8,7%) regisztrálták. Összességében az év folyamán 88 700 gyermek született, 1 569-cel, 1,7 százalékkal kevesebb, mint egy évvel korábban.

A halálozások száma nyolc hónapban csökkent, négy hónapban viszont enyhén emelkedett az előző év azonos hónapjaihoz képest. Különösen a márciusi visszaesés volt számottevő, ebben a hónapban 7,2 százalékkal kevesebb halálozás történt, mint egy évvel korábban, míg a négyhavi többlethalálozás átlagosan 2,7 százalék volt. Ennek eredményeként a halálozások száma összességében 2,0 százalékkal mérséklődött, ami a 2012. évhez viszonyítva 2640-nel kevesebb halálozásból adódott.

A házasságkötések havonkénti száma változóan alakult; hat hónapban több, öt hónapban kevesebb, júliusban azonos számú frigyét regisztráltak, mint egy évvel korábban. A legjelentősebb visszaesés februárban történt, amikor a házasságkötések szökőnaphatástól megtisztított száma 10,0 százalékkal csökkent, míg novemberben 13,7 százalékos emelkedés volt tapasztalható az előző év azonos időszakához képest. Összességében 2013-ban 36 900 házasságot anyakönyveztek, 739-cel, 2,0 százalékkal többet az egy évvel korábbinál.

Ezer lakosra 9,0 élveszületés és 12,8 halálozás jutott. Előbbi 0,1, utóbbi 0,2 ezrelékponttal volt alacsonyabb a 2012. évihez képest. 2013-ban ezer élveszületésre 5,1 csecsemőhalálozás jutott, 0,2 ezrelékponttal több, mint egy évvel korábban. A házasságkötési arányszám 3,7 ezrelékes értéke 0,1 ezrelékponttal emelkedett az előző évihez képest.

A halálozások száma nagyobb mértékben csökkent, mint a születéseké, ennek következtében a természetes fogyás kismértékben mérséklődött, a 2012. évi 39 171-gyel szemben 2013-ban 38 100 főre. Az ezer lakosra jutó természetes fogyás azonban az előző évhez képest nem változott, 2013-ban is 3,9 ezreléket tett ki. A 2011. évi népszámlálás alapján továbbvezetett népesség becslét lélekszáma a nemzetközi vándorlás figyelembevételével 9 millió 879 ezer fő volt az időszak végén.

Bővebb információ: [Részletes táblázatok](#)

E-mail: [kommunikacio@ksh.hu](mailto:kommunikacio@ksh.hu)

A módszertani megjegyzések a [www.ksh.hu](http://www.ksh.hu) oldalon találhatóak.

**1. A természetes népmozgalom főbb adatai**  
*Main data of vital events*

Év, hónap	Házasság- kötés	Élveszü- letés	Halálo- zás	Természe- tes szapo- rodás, fogyás (-)	1 éven aluli meghalt	Házasság- kötés	Élveszü- letés	Halálo- zás	Természe- tes szapo- rodás, fogyás (-)	1000 élve- szülöttre jutó 1 éven aluli meghalt
<i>Year, month</i>	<i>Marri- age</i>	<i>Live birth</i>	<i>Death</i>	<i>Natural increase or dec- rease (-)</i>	<i>Deceased under 1 year of age</i>	<i>Marri- age</i>	<i>Live birth</i>	<i>Death</i>	<i>Natural increase or dec- rease (-)</i>	<i>Deceased under 1 year of age per thousand live-born</i>
						ezer lakosra – <i>per thousand population</i>				
1960	88 566	146 461	101 525	44 936	6 976	8,9	14,7	10,2	4,5	47,6
1970	96 612	151 819	120 197	31 622	5 449	9,3	14,7	11,6	3,1	35,9
1980	80 331	148 673	145 355	3 318	3 443	7,5	13,9	13,6	0,3	23,2
1990	66 405	125 679	145 660	-19 981	1 863	6,4	12,1	14,0	-1,9	14,8
2001	43 583	97 047	132 183	-35 136	789	4,3	9,5	13,0	-3,4	8,1
2002	46 008	96 804	132 833	-36 029	693	4,5	9,5	13,1	-3,5	7,2
2003	45 398	94 647	135 823	-41 176	690	4,5	9,3	13,4	-4,1	7,3
2004	43 791	95 137	132 492	-37 355	628	4,3	9,4	13,1	-3,7	6,6
2005	44 234	97 496	135 732	-38 236	607	4,4	9,7	13,5	-3,8	6,2
2006	44 528	99 871	131 603	-31 732	571	4,4	9,9	13,1	-3,2	5,7
2007	40 842	97 613	132 938	-35 325	577	4,1	9,7	13,2	-3,5	5,9
2008	40 105	99 149	130 027	-30 878	553	4,0	9,9	13,0	-3,1	5,6
2009	36 730	96 442	130 414	-33 972	495	3,7	9,6	13,0	-3,4	5,1
2010	35 520	90 335	130 456	-40 121	481	3,6	9,0	13,0	-4,0	5,3
2011	35 812	88 049	128 795	-40 746	433	3,6	8,8	12,9	-4,1	4,9
2012	36 161	90 269	129 440	-39 171	438	3,6	9,1	13,0	-3,9	4,9
2013 <sup>+/</sup>	36 900	88 700	126 800	-38 100	450	3,7	9,0	12,8	-3,9	5,1
2012. J	1 035	7 652	11 422	-3 770	40	1,2	9,1	13,6	-4,5	5,2
F	1 293	7 169	11 503	-4 334	31	1,6	9,1	14,6	-5,5	4,3
M	1 818	7 279	12 872	-5 593	53	2,2	8,7	15,3	-6,7	7,3
Á	2 075	7 040	11 126	-4 086	39	2,6	8,7	13,7	-5,0	5,5
Mj	4 118	7 318	10 298	-2 980	37	4,9	8,7	12,3	-3,5	5,1
Jú	4 258	7 227	9 930	-2 703	36	5,2	8,9	12,2	-3,3	5,0
Jl	4 661	8 045	10 708	-2 663	21	5,5	9,6	12,7	-3,2	2,6
A	6 237	8 258	10 153	-1 895	38	7,4	9,8	12,1	-2,3	4,6
Sz	4 910	8 067	9 528	-1 461	39	6,0	9,9	11,7	-1,8	4,8
O	2 279	7 704	10 338	-2 634	34	2,7	9,2	12,3	-3,1	4,4
N	1 397	7 141	10 096	-2 955	33	1,7	8,8	12,4	-3,6	4,6
D	2 080	7 369	11 466	-4 097	37	2,5	8,8	13,7	-4,9	5,0
2013. <sup>+/</sup> J	944	7 487	11 291	-3 804	32	1,1	8,9	13,4	-4,5	4,3
F	1 123	6 611	10 686	-4 075	34	1,5	8,7	14,1	-5,4	5,1
M	1 800	6 985	11 947	-4 962	38	2,1	8,3	14,2	-5,9	5,4
Á	2 260	6 429	10 937	-4 508	35	2,8	7,9	13,4	-5,5	5,4
Mj	4 306	7 014	9 749	-2 735	34	5,1	8,3	11,6	-3,3	4,8
Jú	4 302	7 319	10 257	-2 938	45	5,3	9,0	12,6	-3,6	6,1
Jl	4 661	8 278	10 035	-1 757	48	5,5	9,9	11,9	-2,1	5,8
A	6 988	7 841	9 866	-2 025	44	8,3	9,3	11,7	-2,4	5,6
Sz	4 518	8 134	9 846	-1 712	33	5,6	10,0	12,1	-2,1	4,1
O	2 469	7 962	10 739	-2 777	37	2,9	9,5	12,8	-3,3	4,6
N	1 588	7 246	10 114	-2 868	40	2,0	8,9	12,5	-3,5	5,5
D	1 941	7 394	11 333	-3 939	30	2,3	8,8	13,5	-4,7	4,1
2012. J-D	36 161	90 269	129 440	-39 171	438	3,6	9,1	13,0	-3,9	4,9
2013. <sup>+/</sup> J-D	36 900	88 700	126 800	-38 100	450	3,7	9,0	12,8	-3,9	5,1

**Előző év azonos időszaka = 100,0**

**Corresponding period of the previous year = 100.0**

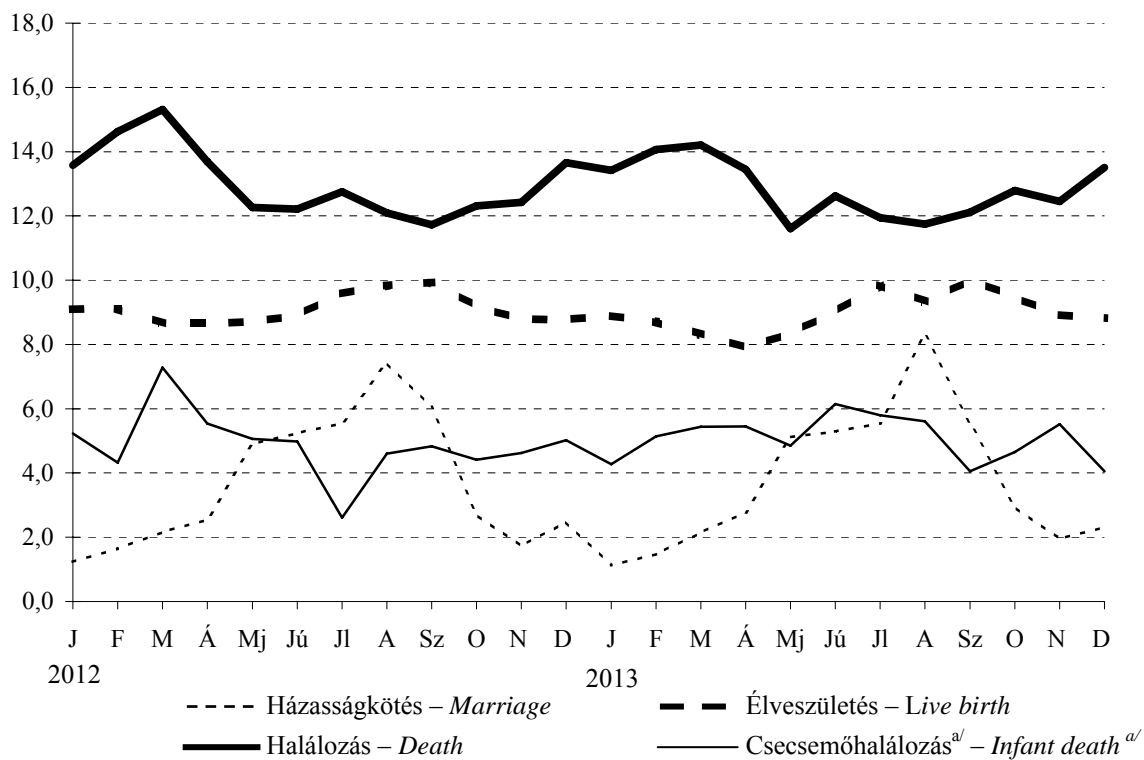
2013. <sup>+/</sup> J-D	102,0	98,3	98,0	97,3	102,7	102,3	98,5	98,2	97,5	104,6
-------------------------	-------	------	------	------	-------	-------	------	------	------	-------

+/ Előzetes, részben becslült adatok. – *Preliminary, partly estimated data.*

Megjegyzés: a százalékos és viszonyszámok kiszámítása kerekítés nélküli adatok alapján történt.

Note: percentages and rates have been calculated on the basis of unrounded figures.

**A természetes népmozgalom főbb adatai havonta, 2012 , 2013<sup>+/</sup> (ezer lakosra)**  
**Main data of vital events by months, 2012 , 2013<sup>+/</sup> (per thousand population)**



+/ Előzetes, részben becscsült adatok. – Preliminary, partly estimated data.

a/ Ezer élveszületésre. – Per thousand live births.